



มาตรการรักษาความปลอดภัยในสถานศึกษา

แผนเผชิญเหตุตามมาตรการรักษาความปลอดภัยในสถานศึกษา

โรงเรียนจักรคำคณาทร จังหวัดลำพูน

กลุ่มบริหารทั่วไป โรงเรียนจักรคำคณาทร จังหวัดลำพูน



โรงเรียนจักรคำคณาทร จังหวัดลำพูน

สำนักงานเขตพื้นที่การศึกษามัธยมศึกษาลำปาง ลำพูน

กระทรวงศึกษาธิการ

คำนำ

มาตรการรักษาความปลอดภัยในสถานศึกษา โรงเรียนจักรคำคณาทร จังหวัดลำพูน สำนักงานเขตพื้นที่การศึกษามัธยมศึกษาลำปาง ลำพูน เล่มนี้ จัดทำขึ้นโดยมีเป้าประสงค์เพื่อให้มีรูปแบบแนวทางการรักษาความปลอดภัยของโรงเรียน สร้างความเข้มแข็งระบบการรักษาความปลอดภัยในโรงเรียน ให้นักเรียนทุกคนได้รับการปกป้อง การดูแลช่วยเหลือ และคุ้มครองความปลอดภัย สร้างความตระหนักในการรักษาความปลอดภัยในโรงเรียน โดยการให้ความรู้ ความเข้าใจในกลุ่มข้าราชการครูและบุคลากรทางการศึกษา โรงเรียนจักรคำคณาทร จังหวัดลำพูน ที่มีหน้าที่หลัก ในการจัดการเรียนการสอนควบคู่กับการป้องกัน ฝึการระวังเหตุ และดูแลนักเรียน โดยยึดความปลอดภัยของนักเรียนเป็นที่ตั้ง ทั้งด้าน ร่างกาย จิตใจ และสิทธิเสรีภาพทางสังคม

โรงเรียนจักรคำคณาทร จังหวัดลำพูน หวังเป็นอย่างยิ่งว่ามาตรการรักษาความปลอดภัยในสถานศึกษา เล่มนี้ ข้าราชการครูและบุคลากรทางการศึกษา จะนำไปใช้เป็นแนวทางขับเคลื่อนสู่การปฏิบัติที่มีผลให้เด็กนักเรียนได้รับการดูแล ช่วยเหลือ คุ้มครองและเยียวยาได้อย่างเหมาะสมตามสถานการณ์รุนแรงของปัญหาในปัจจุบัน

โรงเรียนจักรคำคณาทร จังหวัดลำพูน

สารบัญ

คำนำ	ก
สารบัญ	ข
นโยบายและการวางแผนการรักษาความปลอดภัย ของโรงเรียนจักรคำคณาทร จังหวัดลำพูน	
สำนักงานเขตพื้นที่การศึกษามัธยมศึกษาลำปาง ลำพูน	๑
เป้าประสงค์	๑
เป้าหมาย	๑
ยุทธศาสตร์	๒
โครงสร้างการบริหารจัดการความปลอดภัยโรงเรียนจักรคำคณาทร จังหวัดลำพูน	๒
การวางแผนรักษาความปลอดภัยของโรงเรียน	๓
มาตรการรักษาความปลอดภัย ๔ มาตรการ	๓
ขั้นตอนการดำเนินงานในแต่ละมาตรการ	๒
มาตรการที่ ๑ การเฝ้าระวังภัยป้องกันการเกิดเหตุในสถานศึกษา	๔
- ภัยอุบัติเหตุ	๔
- สาธารณภัย	๗
- ภัยบุคคล	๑๑
- ผังมาตรการที่ ๑ การเฝ้าระวังภัยป้องกันการเกิดเหตุในสถานศึกษา	๑๘
- กระบวนการดำเนินงานมาตรการที่ ๑	๑๙
มาตรการที่ ๒ การเผชิญเหตุและลดความรุนแรงของข่าว	๒๐
- การบริหารจัดการและแก้ไขให้ความช่วยเหลือหากเกิดเหตุ	๒๐
- การประเมินสถานการณ์และการช่วยเหลือเบื้องต้น	๒๐
- การจัดการลดความรุนแรงของข่าวและประสานความร่วมมือกับหน่วยงานที่เกี่ยวข้อง	๒๐
- ส่งต่อผู้เรียนและผู้ได้รับผลกระทบที่ชัดเจน (กรณีส่งต่อ)	๒๐
- มาตรการระหว่างเผชิญเหตุและการแก้ปัญหา	๒๑
- ผังมาตรการที่ ๒ การเผชิญเหตุและลดความรุนแรงของข่าว	๒๒
- กระบวนการดำเนินงานมาตรการที่ ๒	๒๓
มาตรการที่ ๓ การช่วยเหลือ เยียวยาและฟื้นฟูผู้ที่ได้รับผลกระทบ	๒๔
- การช่วยเหลือเร่งด่วน	๒๔
- การเยียวยา ฟื้นฟู หลังจากสถานการณ์เข้าสู่ภาวะปกติ	๒๔
- มาตรการระหว่างเผชิญเหตุและการแก้ปัญหา	๒๔
- ผังมาตรการที่ ๓ การช่วยเหลือ เยียวยาและฟื้นฟูผู้ที่ได้รับผลกระทบ	๒๕
- กระบวนการดำเนินงานมาตรการที่ ๓	๒๖

สารบัญ (ต่อ)

มาตรการที่ ๔ การรายงานเหตุ	๒๗
- รายงานระหว่างการประสบเหตุ	๒๗
- รายงานหลังประสบเหตุ	๒๗
- การติดตามและประเมินผลตามมาตรการ	๒๗
- มาตรการระหว่างเผชิญเหตุและการแก้ปัญหา	๒๗
- ผังมาตรการที่ ๔ การรายงานเหตุ	๒๘
- กระบวนการดำเนินงานมาตรการที่ ๔	๒๙
กฎหมายที่เกี่ยวข้อง	๒๙



**แผนเผชิญเหตุตามมาตรการรักษาความปลอดภัยในสถานศึกษา
โรงเรียนจักรคำคณาทร จังหวัดลำพูน
สำนักงานเขตพื้นที่การศึกษามัธยมศึกษาลำปาง ลำพูน**

**๑. นโยบายและการวางแผนการรักษาความปลอดภัย ของโรงเรียนจักรคำคณาทร จังหวัดลำพูน
สำนักงานเขตพื้นที่การศึกษามัธยมศึกษาลำปาง ลำพูน**

โรงเรียนจักรคำคณาทร จังหวัดลำพูน มีความตระหนักถึงความปลอดภัยในชีวิตและทรัพย์สินของครูและบุคลากรทางการศึกษาและนักเรียน จึงกำหนดนโยบายด้านความปลอดภัยในสถานศึกษา และสร้างมาตรการรักษาความปลอดภัยของสถานศึกษา โดยผู้ที่มีส่วนเกี่ยวข้องทุกฝ่ายจะต้องร่วมกันหาแนวทางที่เป็นรูปธรรมในการดูแลช่วยเหลือนักเรียน ให้ได้เรียนรู้อย่างมีความสุข เป็นไปตามหลักสูตร มีทักษะชีวิตที่จะดูแลตนเองให้ปลอดภัย ดังนั้นโรงเรียนจักรคำคณาทร จังหวัดลำพูน ซึ่งมีภารกิจและความรับผิดชอบในการจัดการศึกษาต้องดำเนินการอย่างมีคุณภาพ ความปลอดภัยของสถานศึกษาจึงเป็นเรื่องที่มีความสำคัญต่อการจัดการศึกษาของสถานศึกษา เพราะนอกจากจะทำให้ให้นักเรียนได้เรียนรู้อย่างมีความสุข ยังมีผลต่อการพัฒนาด้านอื่น ๆ อีกด้วย

เป้าประสงค์

๑) เพื่อให้มีรูปแบบแนวทางการรักษาความปลอดภัยของโรงเรียน ภัยด้านอุบัติเหตุ ภัยด้านสาธารณภัย และภัยด้านบุคคล โดยอาศัยแนวคิดเชิงสร้างสรรค์ภายใต้หลักการกระจายอำนาจ การมีส่วนร่วม และยึดประโยชน์สูงสุดของนักเรียนเป็นสำคัญ

๒) เพื่อสร้างความเข้มแข็งระบบการรักษาความปลอดภัยในโรงเรียน ให้มีความพร้อม สามารถป้องกันและแก้ไขสถานการณ์ปัญหาของนักเรียน ทั้งด้านอุบัติเหตุ อุบัติภัย และปัญหาทางสังคมที่จะเกิดขึ้นกับนักเรียนได้อย่างมีประสิทธิภาพ

๓) เพื่อให้นักเรียนทุกคนได้รับการปกป้อง การดูแลช่วยเหลือ และคุ้มครองความปลอดภัย ทั้งด้านร่างกายและจิตใจ โดยนักเรียนจะได้รับการดูแลอย่างใกล้ชิด และสามารถอยู่ในสังคมได้อย่างปลอดภัยและมีความสุข

๔) เพื่อสร้างความตระหนักในการรักษาความปลอดภัยในโรงเรียน โดยการให้ความรู้ ความเข้าใจ แก่ผู้ที่รับผิดชอบ และผู้ที่มีส่วนเกี่ยวข้องกับการรักษาความปลอดภัยในโรงเรียน

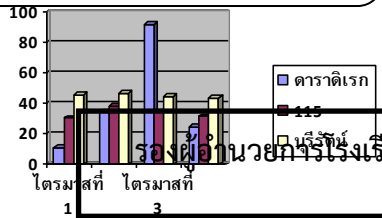
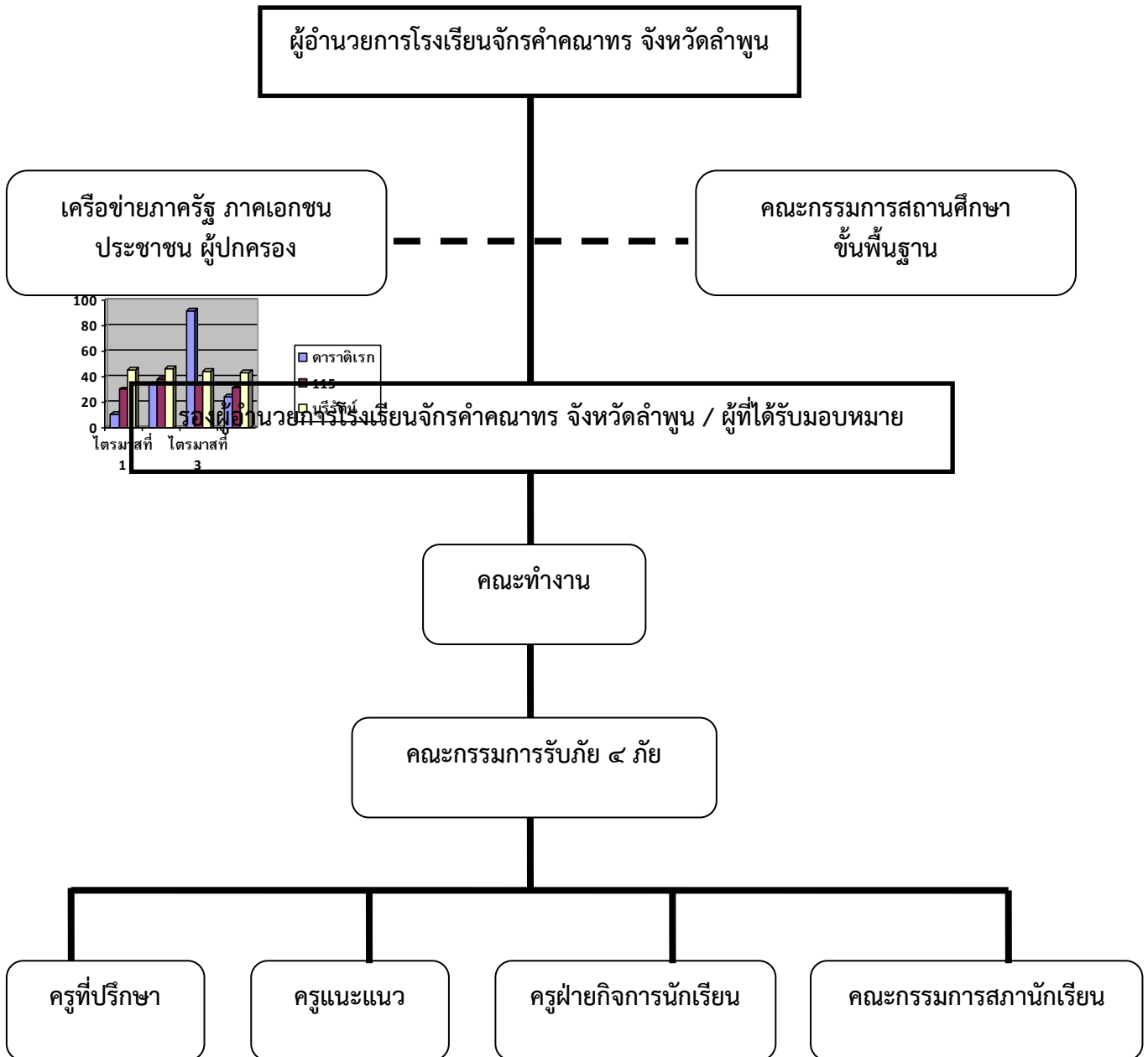
เป้าหมาย

- ๑) นักเรียนทุกคนในโรงเรียนประชารัฐธรรมคุณได้รับการคุ้มครองดูแลความปลอดภัย
- ๒) ผู้บริหารสถานศึกษา ข้าราชการครูและบุคลากรทางการศึกษา ผู้ปกครอง นักเรียนมีแนวทางการป้องกันและรักษาความปลอดภัย
- ๓) เครือข่ายหน่วยงานภาครัฐและเอกชน มีส่วนร่วมในการดูแลความปลอดภัยให้แก่นักเรียน

ยุทธศาสตร์

- ๑) โรงเรียนพระราชัฐธรรมคุณจัดระบบการรักษาความปลอดภัยของนักเรียน โดยการมีส่วนร่วมของครู ผู้ปกครอง ผู้มีส่วนเกี่ยวข้อง และเครือข่ายทั้งภาครัฐและเอกชนอย่างมีประสิทธิภาพ
- ๒) กำหนดมาตรการรักษาความปลอดภัยของนักเรียน
- ๓) มีการกำกับ ติดตาม ประเมินผลและรายงาน

โครงสร้างการบริหารจัดการความปลอดภัยโรงเรียนจักรคำคณาทร จังหวัดลำพูน



๒. การวางแผนรักษาความปลอดภัยของโรงเรียนจักรคำคณาทร จังหวัดลำพูน

แนวทางการวางแผนการรักษาความปลอดภัยให้แก่นักเรียนโรงเรียนจักรคำคณาทร จังหวัดลำพูน เน้นการมีส่วนร่วมระหว่างนักเรียน ครู ผู้ปกครอง ชุมชน ผู้มีส่วนเกี่ยวข้อง และเครือข่าย โดยร่วมกันวางแผน ป้องกัน แก้ไข ควบคุม กำกับ ติดตาม ประเมินผลและรายงาน จึงจำเป็นต้องมีมาตรการและกิจกรรมเพื่อให้รับ ประโยชน์สูงสุดตามเจตนารมณ์ของพระราชบัญญัติการศึกษาแห่งชาติ พ.ศ.๒๕๔๒ และที่แก้ไขเพิ่มเติม (ฉบับที่ ๒) พ.ศ.๒๕๔๕ และพระราชบัญญัติคุ้มครองเด็ก พ.ศ.๒๕๔๖ พร้อมทั้งนโยบายของสำนักงานคณะกรรมการการศึกษา ขั้นพื้นฐาน ดังนี้

ขั้นตอน	ภารกิจ
๑.ศึกษาสภาพทั่วไป	ศึกษาสภาพทั่วไปของโรงเรียน ชุมชน ความเข้มแข็งของเครือข่ายเพื่อวิเคราะห์ ความเสี่ยงจากการเกิดอุบัติเหตุ อุบัติภัย ภัยจากสภาพแวดล้อม และภัยอื่นๆ
๒.กำหนดมาตรการหลัก	กำหนดมาตรการหลักเพื่อป้องกัน และ/หรือ แก้ไข
๓.กำหนดมาตรการเสริม	กำหนดมาตรการเสริมให้เหมาะสมกับความเชื่อ วัฒนธรรมและประเพณีของ ท้องถิ่น และสภาพความเสี่ยงของสถานศึกษา
๔.กำหนดกิจกรรม	กำหนดกิจกรรมสนับสนุนมาตรการหลักและมาตรการเสริม
๕.กำหนดเวลาและผู้รับผิดชอบ	กำหนดเวลาและผู้รับผิดชอบอย่างชัดเจน และสามารถปฏิบัติได้

๓. โรงเรียนจักรคำคณาทร จังหวัดลำพูน ดำเนินการตามมาตรการรักษาความปลอดภัย ๔ มาตรการ

มาตรการรักษาความปลอดภัยในสถานศึกษา ๔ มาตรการ ได้แก่

มาตรการที่ ๑ การเฝ้าระวังภัย ป้องกันการเกิดเหตุในสถานศึกษา

มาตรการที่ ๒ การเผชิญเหตุ และการลดความรุนแรงของข่าว

มาตรการที่ ๓ การช่วยเหลือ เยียวยา และฟื้นฟูผู้ที่ได้รับผลกระทบ

มาตรการที่ ๔ การรายงานเหตุ

ขั้นตอนการดำเนินงานในแต่ละมาตรการ

มาตรการที่ ๑ การเฝ้าระวังภัย ป้องกันการเกิดเหตุในสถานศึกษา

๑. มีแผนการติดตามเฝ้าระวังภัย ป้องกันการเกิดเหตุในสถานศึกษาอย่างเป็นระบบ

แนวทางการดำเนินงาน

๑) แต่งตั้งคณะกรรมการติดตามเฝ้าระวังภัยและการให้ข้อมูลข่าวสารในระดับสถานศึกษา

๒) กำหนดผู้ประสานงานในการเฝ้าระวังภัยและการให้ข้อมูลข่าวสารในระดับสถานศึกษา

๓) พัฒนาระบบฐานข้อมูลสารสนเทศกลาง เพื่อการบริหารจัดการเฝ้าระวังภัยและการ

รายงานข่าวสารให้ถูกต้องรวดเร็ว ฉับไวและทันสมัย

๔) การจัดทำแผนการเฝ้าระวังภัย การป้องกันเหตุ การรายงานข้อมูลข่าวสาร แผนการเตรียม ความพร้อม แก้ไขช่วยเหลือเมื่อเกิดเหตุความไม่ปลอดภัยในสถานศึกษา

๕) เผยแพร่ข้อมูลข่าวสารผ่านเทคโนโลยีดิจิทัล ที่เกี่ยวข้องกับการติดตามเฝ้าระวังภัย ในสถานศึกษาอย่างมีประสิทธิภาพ

รายการ	การดำเนินงานมาตรการเฝ้าระวังภัย ป้องกันการเกิดเหตุในสถานศึกษา	ผู้รับผิดชอบ
มาตรการที่ ๑ การเฝ้าระวังภัยป้องกันการ เกิดเหตุในสถานศึกษา - ภัยอุบัติเหตุ	อุบัติเหตุจากอาคารเรียนอาคารประกอบ ๑.ตรวจสอบโครงสร้างและส่วนประกอบอาคารอย่างสม่ำเสมอ ๒.แต่งตั้งบุคลากรในการดูแลรักษาอาคารสถานที่ ๓.สร้างความตระหนักและให้ความรู้การรักษาความปลอดภัย แก่นักเรียน ๔.จัดทำป้ายข้อควรระวังด้านความปลอดภัยในจุดอันตราย ๕.ซ่อมแซมส่วนประกอบอาคารให้อยู่ในสภาพที่ปลอดภัย ๖.จัดให้มีแผนการป้องกันและการเคลื่อนย้ายกรณีเกิดเหตุฉุกเฉิน	๑.ผู้บริหารสถานศึกษา ๒.ครู บุคลากรที่รับผิดชอบ ๓.นักการภารโรง ๔.ผู้ปกครอง ๕.ชุมชน
	อุบัติเหตุจากบริเวณสถานศึกษา ๑.แต่งตั้งครูเวรประจำวันคอยควบคุม กำกับ ติดตามดูแลการรักษาความปลอดภัยตลอดทั้งวัน ๒.จัดให้มีผู้รับผิดชอบปฐมพยาบาลเบื้องต้น และนำส่งสถานพยาบาล ๓.หลีกเลี่ยงการจัดกิจกรรมที่เกี่ยวข้องกับการปีนต้นไม้ ๔.จัดให้มีเจ้าหน้าที่ตัดแต่งกิ่งไม้ให้อยู่ในสภาพที่ปลอดภัยเสมอ ๕.จัดให้มีป้ายคำเตือนเพื่อหลีกเลี่ยงการเกิดอุบัติเหตุ ๖.จัดให้มีความรู้และแนวทางปฏิบัติแก่นักเรียนในกรณีพบวัตถุ สิ่งแปลกปลอม ซึ่งอาจเป็นวัตถุระเบิด หรือวัตถุอันตราย ๗.ติดตั้งไฟฟ้าส่องสว่าง ๘.จัดให้มีระบบการขออนุญาตออกนอกสถานศึกษา ๙.จัดให้มีการบำรุงดูแลรักษาความสะอาดโดยรอบอย่างสม่ำเสมอ ๑๐.จัดให้มีถังขยะแยกประเภทเพื่อสะดวกในการจัดเก็บและทำลาย ๑๑.หลีกเลี่ยงการจัดซื้ออุปกรณ์กีฬาหรือเครื่องเล่นที่อาจก่อให้เกิดอันตรายได้ง่าย	๑.ผู้บริหารสถานศึกษา ๒.ครูเวรประจำวัน ๓.ครูอนามัยโรงเรียน ๔.นักการภารโรง ๕.เจ้าหน้าที่โรงพยาบาล/ โรงพยาบาลส่งเสริมสุขภาพ ตำบล ๖.นักเรียน ๗.ผู้ปกครอง

รายการ	การดำเนินงานมาตรการเฝ้าระวังภัย ป้องกันการเกิดเหตุในสถานศึกษา	ผู้รับผิดชอบ
มาตรการที่ ๑ การเฝ้าระวังภัยป้องกันการ เกิดเหตุในสถานศึกษา - ภัยอุบัติเหตุ (ต่อ)	อุบัติเหตุจากสภาพแวดล้อมของสถานศึกษา ๑.มีการสำรวจสภาพปัญหาด้านสิ่งแวดล้อม มลภาวะในสถานศึกษาและชุมชน เพื่อหาแนวทางแก้ไข ๒.แต่งตั้งคณะกรรมการ โดยใช้ชุมชนและองค์กรปกครองส่วนท้องถิ่นมีส่วนร่วมในการหาแนวทางป้องกันและแก้ไข ๓.ประสานงานกับหน่วยงานอื่น ๔.จัดกิจกรรมสร้างจิตสำนึกและความตระหนักต่อปัญหาสิ่งแวดล้อมให้กับนักเรียน บุคลากรในสถานศึกษาและชุมชน	๑.ผู้บริหารสถานศึกษา ๒.ครู ๓.นักเรียน ๔.ผู้ปกครอง ๕.ชุมชน
	อุบัติเหตุจากเครื่องมือ เครื่องใช้ และอุปกรณ์ ต่างๆ ๑.ตรวจสอบเครื่องมือ เครื่องใช้ และอุปกรณ์ต่างๆ ก่อนใช้ทุกครั้ง ๒.ห้ามใช้เครื่องมือ เครื่องใช้ และอุปกรณ์ต่างๆ ที่ชำรุด ๓.แนะนำ สาธิต และควบคุมการใช้อย่างถูกวิธีตามประเภทของอุปกรณ์ ๔.จัดเก็บเครื่องมือ เครื่องใช้ อุปกรณ์ในที่เก็บทุกครั้งอย่างเป็นระเบียบและปลอดภัย ๕.กำกับ ดูแลนักเรียนในการใช้เครื่องมือ เครื่องใช้ อุปกรณ์ให้ถูกต้องเหมาะสมกับประเภทกิจกรรม	๑.ผู้บริหารสถานศึกษา ๒.ครู ๓.นักการภารโรง ๔.นักเรียน ๕.ผู้ปกครอง ๖.ชุมชน
	อุบัติเหตุจากการเดินทาง ไป-กลับ ระหว่างบ้านและสถานศึกษา ๑.สถานศึกษา ผู้ปกครอง และชุมชน ร่วมมือกันกำหนดมาตรการ รับ-ส่ง นักเรียนตอนเช้าและตอนเย็น หลังเลิกเรียน ๒.กำกับ ดูแลนักเรียนที่ใช้จักรยานยนต์ให้ปฏิบัติตามกฎจราจร ๓.จัดครูเวรประจำวันตรวจเช็คคนนักเรียนที่มีผู้ปกครองมารับ ๔.แนะนำการเดินทางแถวกลับบ้านและให้พี่ดูแลน้อง ๕.ทำกิจกรรมเกี่ยวกับการฝึกปฏิบัติตามกฎจราจร ๖.จัดครูเวรและนักเรียนคอย รับ-ส่ง นักเรียนที่ประตูเข้าออกโรงจอดรถ	๑.ผู้บริหารสถานศึกษา ๒.ครู ๓.นักการภารโรง ๔.นักเรียน ๕.ผู้ปกครอง ๖.ชุมชน

รายการ	การดำเนินงานมาตรการเฝ้าระวังภัย ป้องกันการเกิดเหตุในสถานศึกษา	ผู้รับผิดชอบ
มาตรการที่ ๑ การเฝ้าระวังภัยป้องกันการ เกิดเหตุในสถานศึกษา - ภัยอุบัติเหตุ (ต่อ)	อุบัติเหตุจากการพานักเรียนไปศึกษานอกสถานศึกษา ๑.ศึกษาและปฏิบัติตามระเบียบกระทรวงศึกษาธิการว่าด้วยการพานักเรียนไปศึกษานอกสถานศึกษาโดยเคร่งครัด ๒.เตรียมการและวางแผนการดำเนินการอย่างชัดเจน ๓.จัดทำประวัตินักเรียนที่ร่วมเดินทาง ๔.จัดครูคอยควบคุม ดูแลให้อยู่ในระเบียบวินัย ๕.จัดให้มีป้ายชื่อแสดงรายละเอียดนักเรียน ๖.จัดให้มีเวชภัณฑ์ที่จำเป็นในการปฐมพยาบาลเบื้องต้น ๗.ควบคุมดูแลการซื้ออาหารรับประทาน ๘.หากมีการใช้ยานพาหนะต้องแต่งตั้งเจ้าหน้าที่ตรวจสอบสภาพรถและตรวจประวัติคนขับเพื่อความปลอดภัย	๑.ผู้บริหารสถานศึกษา ๒.ครู ๓.ผู้รับผิดชอบนักเรียนไปศึกษานอกสถานศึกษา ๔.ผู้ปกครอง ๕.ชุมชน ๖.นักเรียน
	อุบัติเหตุจากการนำนักเรียนร่วมกิจกรรมสำคัญ ๑. หลีกเลี่ยงกิจกรรมที่มีความเสี่ยงต่อการเกิดอันตราย ๒.จัดระบบดูแลความปลอดภัยอย่างใกล้ชิด ๓.ให้ความรู้นักเรียนในการร่วมกิจกรรมอย่างปลอดภัยทุกครั้ง ๔.จัดครูคอยควบคุม ดูแลให้อยู่ในระเบียบวินัยทุกครั้ง ๕.ตรวจดูความเหมาะสมของสถานที่ที่ปลอดภัย ๖.ประสานงานเจ้าหน้าที่ด้านการรักษาความปลอดภัยท้องถิ่น ๗.จัดเตรียมหน่วยปฐมพยาบาลเบื้องต้นทุกครั้ง ๘.หากมีการใช้พาหนะรถยนต์ต้องแต่งตั้งเจ้าหน้าที่ตรวจสอบสภาพรถยนต์ และตรวจประวัติคนขับเพื่อความปลอดภัย	๑.ผู้บริหารสถานศึกษา ๒.ครู ๓.นักการภารโรง ๔.ผู้ปกครอง ๕.ชุมชน ๖.เจ้าหน้าที่ตำรวจ ๗.นักเรียน

รายการ	การดำเนินงานมาตรการเฝ้าระวังภัย ป้องกันการเกิดเหตุในสถานศึกษา	ผู้รับผิดชอบ
มาตรการที่ ๑ การเฝ้าระวังภัยป้องกันการ เกิดเหตุในสถานศึกษา - สาธารณภัย	อัคคีภัย ๑. แต่งตั้งกรรมการรับผิดชอบตรวจสอบอุปกรณ์อย่างสม่ำเสมอ ๒. ให้ความรู้แก่นักเรียนเกี่ยวกับการดับไฟ หนีไฟ ๓. จัดให้มีเจ้าหน้าที่อยู่เวรรักษาการณ์สถานที่ราชการอย่างเคร่งครัด ๔. วางแผนรับสถานการณ์ไว้ล่วงหน้า ๕. จัดแหล่งข้อมูลที่สามารถติดต่อขอความช่วยเหลือไว้ล่วงหน้า ๖. จัดตั้งรกรงรั้งในบริเวณสถานศึกษา อาคารและห้องต่างๆ ๗. รายงานต้นสังกัดทันที	๑. ผู้บริหารสถานศึกษา ๒. ครู ๓. นักการภารโรง ๔. ผู้ปกครอง ๕. ชุมชน ๖. เจ้าหน้าที่ตำรวจ ๗. เจ้าหน้าที่ดับเพลิง ๘. นักเรียน
	วาตภัย ๑. ให้ความรู้ในการปฏิบัติตนแก่นักเรียนให้พ้นจากอันตราย ๒. จัดให้มีการอยู่เวรรักษาการณ์สถานที่ราชการอย่างเคร่งครัด ๓. ตรวจสอบสภาพอาคารต่างๆอย่างสม่ำเสมอ ๔. ตัดแต่งกิ่งไม้ที่อยู่ใกล้อาคาร ๕. ติดตามข่าวพยากรณ์อากาศอย่างสม่ำเสมอ ๖. จัดให้มีเวชภัณฑ์ที่จำเป็นในการปฐมพยาบาลเบื้องต้น ๗. จัดให้มีเครือข่ายองค์กรภาครัฐเอกชนเพื่อสามารถติดต่อขอความช่วยเหลือได้ทันที	๑. ผู้บริหารสถานศึกษา ๒. ครู ๓. นักการภารโรง ๔. ผู้ปกครอง ๕. ชุมชน ๖. นักเรียน
	อุทกภัย ๑. ให้ความรู้ในการปฏิบัติตนแก่นักเรียนให้พ้นจากอันตราย ๒. จัดให้มีการอยู่เวรรักษาการณ์สถานที่ราชการอย่างเคร่งครัด ๓. ตรวจสอบสภาพอาคารต่างๆ อย่างสม่ำเสมอ ๔. ติดตามข่าวพยากรณ์อากาศอย่างสม่ำเสมอ ๕. จัดให้มีเวชภัณฑ์ที่จำเป็นในการปฐมพยาบาลเบื้องต้น ๖. จัดให้มีเครือข่ายองค์กรภาครัฐเอกชนเพื่อสามารถติดต่อขอความช่วยเหลือได้ทันที	๑. ผู้บริหารสถานศึกษา ๒. ครู ๓. นักการภารโรง ๔. ผู้ปกครอง ๕. ชุมชน ๖. นักเรียน

รายการ	การดำเนินงานมาตรการเฝ้าระวังภัย ป้องกันการเกิดเหตุในสถานศึกษา	ผู้รับผิดชอบ
มาตรการที่ ๑ การเฝ้าระวังภัยป้องกันการ เกิดเหตุในสถานศึกษา - สาธารณภัย (ต่อ)	ธรณีพิบัติภัย ๑.ให้ความรู้ในการปฏิบัติตนแก่นักเรียนให้พ้นจากอันตราย ๒.จัดให้มีการอยู่เวรรักษาการณ์สถานที่ราชการอย่างเคร่งครัด ๓.ตรวจสอบสภาพอาคารต่างๆอย่างสม่ำเสมอ ๔.ตัดแต่งกิ่งไม้ที่อยู่ใกล้อาคาร ๕.ติดตามข่าวพยากรณ์อากาศอย่างสม่ำเสมอ ๖.จัดให้มีเวชภัณฑ์ที่จำเป็นในการปฐมพยาบาลเบื้องต้น ๗.จัดให้มีเครือข่ายองค์กรภาครัฐเอกชนเพื่อสามารถติดต่อ ขอความช่วยเหลือทันที	๑.ผู้บริหารสถานศึกษา ๒.ครู ๓.นักการภารโรง ๔.ผู้ปกครอง ๕.ชุมชน ๖.นักเรียน
	ไฟป่า หมอกควันและฝุ่น PM ๒.๕ ๑.แต่งตั้งกรรมการรับผิดชอบตรวจสอบอุปกรณ์อย่างสม่ำเสมอ ๒.ให้ความรู้นักเรียนเกี่ยวกับไฟป่าและค่าฝุ่นละอองในอากาศ ๓.ติดตามข่าวพยากรณ์อากาศสม่ำเสมอ ๔.วางแผนรับสถานการณ์ไว้ล่วงหน้า ๕.จัดแหล่งข้อมูลที่สามารถติดต่อขอความช่วยเหลือไว้ล่วงหน้า ๖.จัดสิ่งรกรุงรังในบริเวณสถานศึกษา อาคารและห้องต่างๆ ๗.รายงานต้นสังกัดทันที	๑.ผู้บริหารสถานศึกษา ๒.ครู ๓.นักการภารโรง ๔.ผู้ปกครอง ๕.ชุมชน ๖.นักเรียน
	โรคติดต่อเชื้อไวรัสโคโรนา(Covid ๑๙) ๑.แต่งตั้งกรรมการรับผิดชอบการดำเนินการตามมาตรฐานของกระทรวงสาธารณสุข ๒.ให้ความรู้ และสร้างความตระหนักให้แก่นักเรียน ๓.ติดตามข่าวและสถานการณ์ประจำวันอย่างสม่ำเสมอ ๔.วางแผนรับมือกับสถานการณ์ที่จะเกิดขึ้น ๕.จัดหาอุปกรณ์ในการดำเนินชีวิตของครู บุคลากรและนักเรียน และประสานงานกับหน่วยงานที่เกี่ยวข้อง ๖.รายงานต้นสังกัดทันที	๑.ผู้บริหารสถานศึกษา ๒.ครู ๓.นักการภารโรง ๔.ผู้ปกครอง ๕.ชุมชน ๖.นักเรียน

รายการ	การดำเนินงานมาตรการเฝ้าระวังภัย ป้องกันการเกิดเหตุในสถานศึกษา	ผู้รับผิดชอบ
<p>มาตรการที่ ๑</p> <p>การเฝ้าระวังภัยป้องกันการเกิดเหตุในสถานศึกษา</p> <p>- สาธารณภัย (ต่อ)</p>	<p>ความผิดปกติจากสภาวะของนักเรียน</p> <p>๑.สร้างองค์ความรู้ให้แก่ครู และบุคลากรทางการศึกษาในเรื่องแนวทางการส่งเสริมสุขภาพนักเรียน การป้องกันมลภาวะจากสิ่งแวดล้อม การป้องกันไม่ให้เกิดโรคต่างๆ ให้ระบอบมากขึ้น</p> <p>๒.จัดทำมาตรการบริหารจัดการขยะในสถานศึกษา</p> <p>๓.แต่งตั้งคณะกรรมการรับผิดชอบงานให้ชัดเจน</p> <p>๔.ตรวจสอบสุขภาพนักเรียนอย่างน้อยปีละครั้ง ประสานงาน กับ โรงพยาบาลเพื่อดูแลนักเรียนที่มีร่างกายอ่อนแอ อย่างใกล้ชิด</p> <p>๕.ปิดสถานศึกษาเมื่อมีโรคระบาด</p> <p>๖.แจ้งผู้บังคับบัญชาตามลำดับชั้นในกรณีมีโรคติดต่อเกิดขึ้นในโรงเรียน</p> <p>๗.จัดน้ำดื่ม น้ำใช้ให้ปลอดภัยรวมทั้งระบบกักเก็บน้ำ และระบบ การจ่ายน้ำให้ถูกสุขอนามัย</p> <p>๘.มีส่วนร่วมที่ถูกสุขอนามัย</p> <p>๙.มีอุปกรณ์และสถานที่สำหรับล้างมือ</p>	<p>๑.ผู้บริหารสถานศึกษา</p> <p>๒.ครู</p> <p>๓.นักการภารโรง</p> <p>๔.ผู้ปกครอง</p> <p>๕.ชุมชน</p> <p>๖.นักเรียน</p>
	<p>มลพิษจากสิ่งแวดล้อม</p> <p>๑.หลีกเลี่ยงการใช้วัสดุอุปกรณ์ที่มีสารเคมี และทำลายสิ่งแวดล้อม เช่น โฟม พลาสติก กระดาษชำระ เป็นต้น</p> <p>๒.กำจัดขยะมูลฝอยในโรงเรียนให้ถูกวิธี มีถังขยะ และมีฝาปิดมิดชิด มีถุงดำใส่รองรับขยะ และเมื่อขยะเต็มถุงแล้ว ควรมัดปากถุงแล้วนำไปทิ้งที่จุดทิ้งขยะ เพื่อรอให้รถมาเก็บขยะต่อไป ควรคัดแยกขยะก่อนทิ้ง ดังนี้</p> <ul style="list-style-type: none"> - ถังสีฟ้า สำหรับขยะทั่วไปย่อยสลายไม่ได้ ไม่เป็นพิษ เช่น พลาสติกห่อลูกอม ซองบะหมี่ โฟม ฟอล์ย เป็นต้น - ถังสีเทาฝาแดง สำหรับขยะที่เป็นอันตรายต่อสิ่งมีชีวิตและสิ่งแวดล้อม เช่น ขวดยา ถ่านไฟฉาย เป็นต้น - ถังสีเหลือง ถังขยะแห้ง สำหรับขยะที่นำมารีไซเคิลได้ เช่น แก้ว กระดาษ พลาสติก เป็นต้น - ถังสีเขียว ถังขยะเปียก สำหรับขยะที่ย่อยสลายได้ และสามารถทำเป็นปุ๋ยหมักได้ เช่น ผัก ผลไม้ เศษอาหาร เป็นต้น <p>๓.กำจัดน้ำทิ้งอย่างถูกวิธีก่อนระบายสู่คูน้ำ และไม่ควรปล่อยน้ำทิ้งลงสู่แม่น้ำลำคลองโดยตรง เพื่อไม่ให้น้ำเน่าเสีย</p> <p>๔.ใช้น้ำและไฟฟ้าอย่างประหยัด</p> <p>๕.มีส่วนร่วมในการอนุรักษ์สิ่งแวดล้อม เช่น ช่วยกันปลูกต้นไม้ ร่วมกันอนุรักษ์สัตว์ป่า เป็นต้น</p>	<p>๑.ผู้บริหารสถานศึกษา</p> <p>๒.ครู</p> <p>๓.นักการภารโรง</p> <p>๔.ผู้ปกครอง</p> <p>๕.ชุมชน</p> <p>๖.นักเรียน</p>

รายการ	การดำเนินงานมาตรการเฝ้าระวังภัย ป้องกันการเกิดเหตุในสถานศึกษา	ผู้รับผิดชอบ
<p>มาตรการที่ ๑</p> <p>การเฝ้าระวังภัยป้องกันการเกิดเหตุในสถานศึกษา</p> <p>- สาธารณภัย (ต่อ)</p>	<p>สัตว์มีพิษ</p> <p>๑. จัดสภาพแวดล้อมให้สะอาดร่มรื่น ตัดแต่งกิ่งไม้ กำจัด แหล่งที่อยู่อาศัยของสัตว์มีพิษเพื่อให้มีความปลอดภัย แก่นักเรียน</p> <p>๒. ให้ความรู้แก่ครู บุคลากร และนักเรียนเกี่ยวกับสัตว์มีพิษ ตลอดจนวิธีการป้องกันและปฐมพยาบาลเบื้องต้น กรณีได้รับพิษ</p> <p>๓. จัดทำป้ายเตือนภัยจากสัตว์มีพิษในบริเวณที่เป็นจุดเสี่ยง เช่น บริเวณรั้วสถานศึกษา ต้นไม้ใหญ่ ซึ่งมักจะเป็นที่อยู่อาศัยของสัตว์มีพิษเบื้องต้น</p> <p>๔. ประสานความร่วมมือกับหน่วยงานที่เกี่ยวข้องในการกำจัดแหล่ง เพาะพันธุ์สัตว์ เช่น กำจัดแหล่งเพาะพันธุ์ยุง</p> <p>๕. จัดเตรียมอุปกรณ์และเวชภัณฑ์ในการปฐมพยาบาล กรณีที่ได้รับพิษจากสัตว์มีพิษ</p> <p>๖. จัดทำแผนฉุกเฉินและการฝึกซ้อม โดยความร่วมมือกับหน่วยงานที่เกี่ยวข้อง</p>	<p>๑. ผู้บริหารสถานศึกษา</p> <p>๒. ครู</p> <p>๓. นักการภารโรง</p> <p>๔. ผู้ปกครอง</p> <p>๕. ชุมชน</p> <p>๖. นักเรียน</p>

รายการ	การดำเนินงานมาตรการเฝ้าระวังภัย ป้องกันการเกิดเหตุในสถานศึกษา	ผู้รับผิดชอบ
มาตรการที่ ๑ การเฝ้าระวังภัยป้องกันการ เกิดเหตุในสถานศึกษา - ภัยบุคคล	ยาเสพติด ๑.จัดให้มีระบบดูแลและช่วยเหลือผู้เรียน ๒.จัดให้มีการอยู่เวรรักษาการณ์สถานที่ราชการอย่างเคร่งครัด ๓.จัดให้มีการวางแผนป้องกันภัย ๔.จัดให้การบริการให้คำปรึกษา ๕.จัดกิจกรรมเสริมสร้างทักษะในการคิดวิเคราะห์แก้ปัญหา ๖.จัดให้มีป้ายนิเทศให้ความรู้เกี่ยวกับสื่อต่างๆ ๗.จัดให้มีเครือข่ายองค์กรภาครัฐเอกชนเพื่อสามารถติดต่อขอความช่วยเหลือได้ทันที ๘.จัดประชุมผู้ปกครองเพื่อหาแนวทางวางแผนป้องกันและแก้ไข	๑.ผู้บริหารสถานศึกษา ๒.ครู ๓.นักการภารโรง ๔.ผู้ปกครอง ๕.ชุมชน ๖.นักเรียน ๗.เจ้าหน้าที่ตำรวจ ๘.หน่วยงานที่เกี่ยวข้อง
	การกลั่นแกล้ง รังแกซึ่งกันและกัน ๑.จัดให้มีระบบดูแลและช่วยเหลือผู้เรียน ๒.จัดให้มีการอยู่เวรรักษาการณ์สถานที่ราชการอย่างเคร่งครัด ๓.จัดให้มีการวางแผนป้องกันภัย ๔.จัดให้การบริการให้คำปรึกษา ๕.จัดกิจกรรมเสริมสร้างทักษะในการคิดวิเคราะห์แก้ปัญหา ๖.จัดให้มีป้ายนิเทศให้ความรู้เกี่ยวกับสื่อต่างๆ ๗.จัดให้มีเครือข่ายองค์กรภาครัฐภาคเอกชนเพื่อสามารถติดต่อขอความช่วยเหลือได้ทันที ๘.จัดประชุมผู้ปกครองเพื่อหาแนวทางวางแผนป้องกันและแก้ไข	๑.ผู้บริหารสถานศึกษา ๒.ครู ๓.นักการภารโรง ๔.ผู้ปกครอง ๕.ชุมชน ๖.นักเรียน

รายการ	การดำเนินงานมาตรการเฝ้าระวังภัย ป้องกันการเกิดเหตุในสถานศึกษา	ผู้รับผิดชอบ
มาตรการที่ ๑ การเฝ้าระวังภัยป้องกันการ เกิดเหตุในสถานศึกษา - ภัยบุคคล (ต่อ)	ค้ำมนุษย์ ๑.จัดให้มีระบบดูแลและช่วยเหลือผู้เรียน ๒.จัดให้มีการอยู่เวรรักษาการณ์สถานที่ราชการอย่างเคร่งครัด ๓.จัดให้มีการวางแผนป้องกันภัย ๔.จัดให้การบริการให้คำปรึกษา ๕.จัดกิจกรรมเสริมสร้างทักษะในการคิดวิเคราะห์แก้ปัญหา ๖.จัดให้มีป้ายนิเทศให้ความรู้เกี่ยวกับสื่อต่างๆ ๗.จัดให้มีเครือข่ายองค์กรภาครัฐเอกชนเพื่อสามารถติดต่อขอความช่วยเหลือได้ทันที ๘.จัดประชุมผู้ปกครองเพื่อหาแนวทางวางแผนป้องกันและแก้ไข	๑.ผู้บริหารสถานศึกษา ๒.ครู ๓.นักการภารโรง ๔.ผู้ปกครอง ๕.ชุมชน ๖.นักเรียน ๗.เจ้าหน้าที่ตำรวจ ๘.หน่วยงานที่เกี่ยวข้อง
	เพศ ๑.จัดให้มีระบบดูแลและช่วยเหลือผู้เรียน ๒.จัดให้มีการอยู่เวรรักษาสถานที่ราชการ ๓.จัดให้มีการวางแผนป้องกันภัย ๔.จัดให้การบริการให้คำปรึกษา ๕.จัดกิจกรรมเสริมสร้างทักษะในการคิดวิเคราะห์แก้ปัญหา ๖.จัดให้มีป้ายนิเทศให้ความรู้เกี่ยวกับสื่อต่างๆ ๗.จัดให้มีเครือข่ายองค์กรภาครัฐภาคเอกชนเพื่อสามารถติดต่อขอความช่วยเหลือได้ทันที ๘.จัดประชุมผู้ปกครองเพื่อหาแนวทางวางแผนป้องกันและแก้ไข	๑.ผู้บริหารสถานศึกษา ๒.ครู ๓.นักการภารโรง ๔.ผู้ปกครอง ๕.ชุมชน ๖.นักเรียน

รายการ	การดำเนินงานมาตรการเฝ้าระวังภัย ป้องกันการเกิดเหตุในสถานศึกษา	ผู้รับผิดชอบ
มาตรการที่ ๑ การเฝ้าระวังภัยป้องกันการ เกิดเหตุในสถานศึกษา - ภัยบุคคล (ต่อ)	ความรุนแรงและการทะเลาะวิวาท ๑.ดำเนินการตามระบบดูแลช่วยเหลือนักเรียน อย่างมีประสิทธิภาพ ๒.จัดทำระบบเครือข่ายระหว่างผู้ปกครอง ชุมชน สถานศึกษา เพื่อการสื่อสารและสานสัมพันธ์ร่วมมือ ป้องกันแก้ไขปัญหา เกี่ยวกับพฤติกรรมนักเรียน ๓.จัดให้มีหน่วยเคลื่อนที่เร็ว เพื่อเข้าระงับเหตุ กรณีที่มีเหตุ ทะเลาะวิวาท โดยประสานงานกับเจ้าหน้าที่ ตำรวจ ๔.ประสานแจ้งผู้ปกครองนักเรียนผู้ก่อเหตุ ผู้ได้รับบาดเจ็บให้ผู้ปกครองนักเรียนทราบและจัด เจ้าหน้าที่ดูแล โดยรายงานให้ผู้บังคับบัญชารับทราบ ตามลำดับ ๕.ประสานความร่วมมือกับเจ้าหน้าที่ตำรวจและหน่วยงานอื่นๆ	๑.ผู้บริหารสถานศึกษา ๒.ครู ๓.นักการภารโรง ๔.ผู้ปกครอง ๕.ชุมชน ๖.นักเรียน
	การใช้สื่อออนไลน์ ติดเกม ๑.ให้ความรู้นักเรียนในการเลือกบริโภคข้อมูลข่าวสาร ภัยจาก สื่อ อินเทอร์เน็ต ๒.จัดกิจกรรมเสริมสร้างความสนใจหรือสร้างแรงจูงใจในการใช้คอมพิวเตอร์ อินเทอร์เน็ต อย่างสร้างสรรค์ ๓.ประสานความร่วมมือ ผู้ปกครอง เครือข่ายผู้ปกครอง เจ้าหน้าที่ ที่เกี่ยวข้องในการป้องกัน กวดขัน ดูแล ตาม แหล่งสถานบันเทิง ร้านอินเทอร์เน็ต ร้านเกม เป็นต้น ๔.ครูฝ่ายปกครองและครูที่ปรึกษากำกับ ติดตาม การมาเรียนของนักเรียนและประสานกับผู้ปกครองในการเดินทางไป – กลับ ระหว่างบ้านและโรงเรียน ๕.จัดให้บริการอินเทอร์เน็ตกับนักเรียนในช่วงเวลาที่เหมาะสมตามบริบทของโรงเรียน และให้ครู ควบคุมดูแลอย่างใกล้ชิด ๖.ดำเนินการนำกลุ่มนักเรียนที่มีพฤติกรรมเสี่ยงมาอบรมให้ความรู้ในเรื่องการใช้อินเทอร์เน็ต ๗.จัดอาสาสมัครนักเรียนคอยตรวจสอบการใช้อินเทอร์เน็ต เว็บไซต์ต่างๆ ๘.ประสานกับเจ้าหน้าที่ตำรวจหรือหน่วยงานที่รับผิดชอบ เพื่อติดตามตรวจสอบร้านอินเทอร์เน็ต ร้าน เกม ที่ให้บริการนักเรียน ช่วงเวลาเรียน	๑.ผู้บริหารสถานศึกษา ๒.ครู ๓.นักการภารโรง ๔.ผู้ปกครอง ๕.ชุมชน ๖.นักเรียน

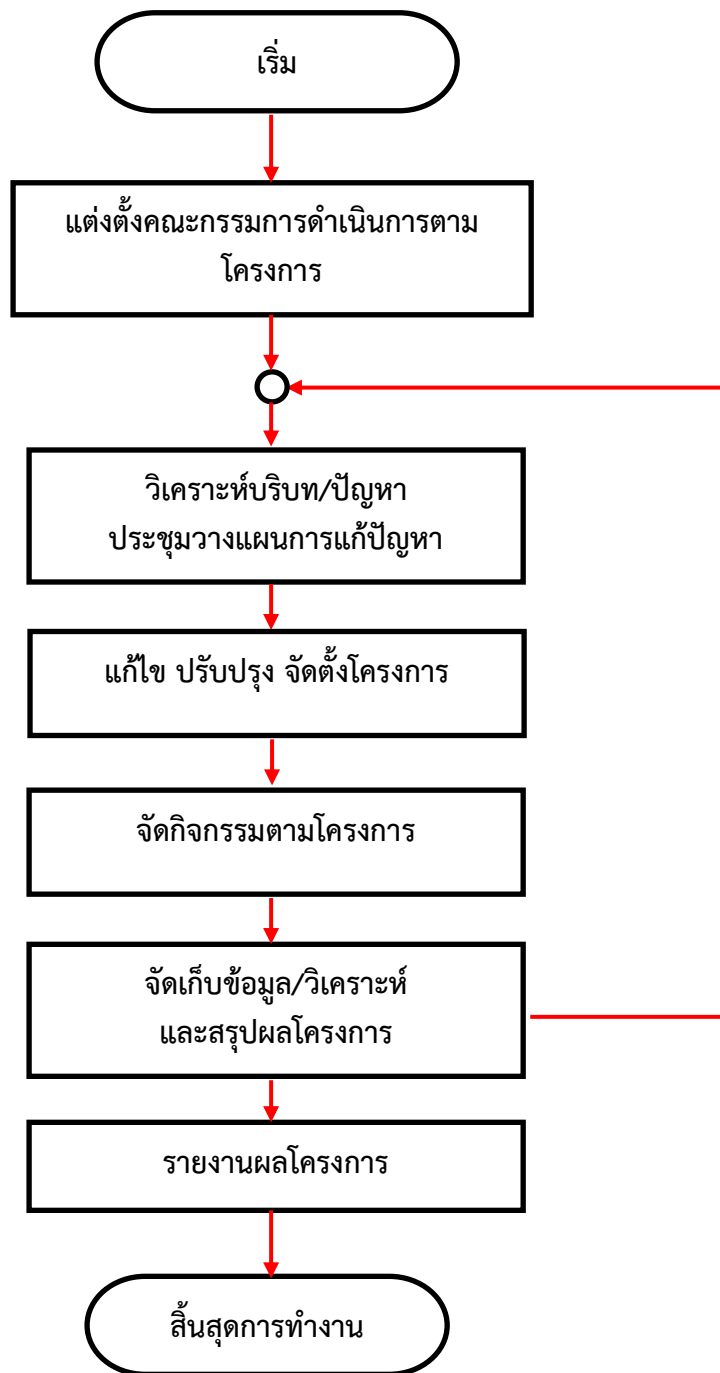
รายการ	การดำเนินงานมาตรการเฝ้าระวังภัย ป้องกันการเกิดเหตุในสถานศึกษา	ผู้รับผิดชอบ
<p>มาตรการที่ ๑ การเฝ้าระวังภัยป้องกันการเกิดเหตุในสถานศึกษา - ภัยบุคคล (ต่อ)</p>	<p>การล่วงละเมิดทางร่างกายและจิตใจ</p> <p>๑. แต่งตั้งกรรมการเฝ้าระวังป้องปรามนักเรียนที่มีพฤติกรรมที่ไม่พึงประสงค์และสถานที่จุดเสี่ยง โดยเฉพาะห้องเรียน ห้องน้ำ</p> <p>๒. ให้ความรู้แก่ครู นักเรียน ผู้ปกครอง และชุมชน</p> <p>๓. จัดบริการให้คำปรึกษาแก่นักเรียน</p> <p>๔. ใช้ระบบการดูแลช่วยเหลือนักเรียนอย่างจริงจัง และต่อเนื่อง</p> <p>๕. จัดให้มีผู้รับผิดชอบรายงานตามลำดับชั้น</p> <p>๖. นำนักเรียนเข้าสู่การช่วยเหลือ โดยมีครูดูแล ติดตามอย่างใกล้ชิดและต่อเนื่อง</p> <p>๗. ประสานงานผู้ปกครองเพื่อให้ความช่วยเหลือ ดูแล</p> <p>๘. ประสานงานหน่วยงานที่เกี่ยวข้อง เช่น บ้านพัก เด็กและครอบครัว สถานีตำรวจ เป็นต้น</p>	<p>๑.ผู้บริหารสถานศึกษา</p> <p>๒.ครู</p> <p>๓.นักการภารโรง</p> <p>๔.ผู้ปกครอง</p> <p>๕.ชุมชน</p> <p>๖.นักเรียน</p> <p>๗.เจ้าหน้าที่ตำรวจ</p> <p>๘.หน่วยงานที่เกี่ยวข้อง</p>
	<p>การทำร้ายร่างกายและการฆ่าตัวตาย</p> <p>๑. จัดให้มีระบบดูแลช่วยเหลือนักเรียนอย่างมีประสิทธิภาพ โดยมอบหมายครูประจำชั้น สังเกต พฤติกรรมนักเรียนเป็นรายบุคคล</p> <p>๒. จัดทำระบบเครือข่ายระหว่างผู้ปกครอง ชุมชน สถานศึกษา เพื่อการสื่อสารและสานสัมพันธ์ ร่วมมือ ป้องกันแก้ไขปัญหากับพฤติกรรมนักเรียน</p> <p>๓. จัดกิจกรรมปลูกฝังให้เกิดความรัก ความสามัคคี ความเอื้ออาทรและช่วยเหลือซึ่งกันและกัน</p> <p>๔. จัดกิจกรรมส่งเสริมพัฒนาศักยภาพของนักเรียน อย่างหลากหลาย</p> <p>๕. ประสานความร่วมมือกับผู้เชี่ยวชาญ ให้ คำปรึกษาอย่างสม่ำเสมอ</p> <p>๖. ประสานพ่อแม่ ผู้ปกครองทันที เมื่อเกิดปัญหา เพื่อแก้ปัญหาเฉพาะหน้าด้วยวิธีการต่าง ๆ</p>	<p>๑.ผู้บริหารสถานศึกษา</p> <p>๒.ครู</p> <p>๓.นักการภารโรง</p> <p>๔.ผู้ปกครอง</p> <p>๕.ชุมชน</p> <p>๖.นักเรียน</p> <p>๗.เจ้าหน้าที่ตำรวจ</p> <p>๘.หน่วยงานที่เกี่ยวข้อง</p>

รายการ	การดำเนินงานมาตรการเฝ้าระวังภัย ป้องกันการเกิดเหตุในสถานศึกษา	ผู้รับผิดชอบ
<p>มาตรการที่ ๑</p> <p>การเฝ้าระวังภัยป้องกันการเกิดเหตุในสถานศึกษา</p> <p>- ภัยบุคคล (ต่อ)</p>	<p>การถูกล่อลวงและการลักพา</p> <p>๑.จัดกิจกรรมเสริมสร้างทักษะการคิดวิเคราะห์ การแก้ปัญหาเฉพาะหน้า การตัดสินใจ การให้คำปรึกษาที่ถูกต้อง รวมไปถึงทักษะการป้องกันตนเองให้พ้นจากการถูกล่อลวงและลักพา</p> <p>๒.จัดระบบรักษาความปลอดภัยที่มีประสิทธิภาพ จัดเวร ยาม เจ้าหน้าที่รักษาความปลอดภัยในสถานศึกษา</p> <p>๓.ประสานงานกับชุมชน เครือข่ายผู้ปกครอง ในการสอดส่องนักเรียนอย่างทั่วถึงและสม่ำเสมอ</p> <p>๔.ประสานงานกับเจ้าหน้าที่ที่เกี่ยวข้อง ช่วยสอดส่อง ดูแล เพื่อป้องกันการถูกล่อลวงและลักพา</p> <p>๕.ให้มีการประชาสัมพันธ์ข่าวสารเกี่ยวกับการล่อลวง และลักพา และวิธีการป้องกันให้นักเรียนทราบทุกระยะ</p> <p>๖.ประสานงานเจ้าหน้าที่ตำรวจ ผู้ปกครอง เพื่อดำเนินการติดตามค้นหา</p> <p>๗.ขอความร่วมมือจากครู ผู้ปกครอง ชุมชน หรือผู้ที่เกี่ยวข้องในการแจ้งเบาะแส</p> <p>๘.ประสานแจ้งผู้ปกครองนักเรียนรับทราบเมื่อเกิดเหตุ โดยรายงานให้ผู้บังคับบัญชารับทราบตามลำดับ</p>	<p>๑.ผู้บริหารสถานศึกษา</p> <p>๒.ครู</p> <p>๓.นักการภารโรง</p> <p>๔.ผู้ปกครอง</p> <p>๕.ชุมชน</p> <p>๖.นักเรียน</p> <p>๗.เจ้าหน้าที่ตำรวจ</p> <p>๘.หน่วยงานที่เกี่ยวข้อง</p>
	<p>สื่อลามกอนาจาร</p> <p>๑.ควบคุมดูแลการนำข้อมูลข่าวสารและสื่อบันเทิงต่างๆ ที่เกี่ยวข้องกับเรื่องเพศ ไม่ให้เข้ามาเผยแพร่ในสถานศึกษา</p> <p>๒.จัดทำหลักสูตรบูรณาการการสอนในเรื่องเพศศึกษา ศีลธรรม คุณธรรม จริยธรรมที่ดี และเหมาะสมในทางสังคมให้กับนักเรียน</p> <p>๓.จัดกิจกรรมและเสริมสร้างค่านิยม ปลุกฝังคุณธรรมจริยธรรมที่ดีงามให้กับนักเรียน เพื่อการปรับเปลี่ยนพฤติกรรมที่ไม่เหมาะสม</p> <p>๔.ประสานความร่วมมือกับเจ้าหน้าที่และผู้ที่เกี่ยวข้องในการตรวจตรา ควบคุมดูแล ตามแหล่งจำหน่าย และเผยแพร่</p> <p>๕.ดำเนินการตรวจค้นยึดสิ่งของและลงโทษ หากพบนักเรียนนำสื่อลามกอนาจารเข้ามาในสถานศึกษา ติดต่อประสานงานผู้ปกครอง เพื่อหาแนวทางแก้ไขปรับเปลี่ยนพฤติกรรม</p> <p>๖.มอบครูประจำชั้น ติดตามและเฝ้าระวัง ภายหลังดำเนินการแก้ไขแล้ว เพื่อเป็นการแก้ไขปัญหาในระยะต่อไปมิให้เกิดขึ้น</p>	<p>๑.ผู้บริหารสถานศึกษา</p> <p>๒.ครู</p> <p>๓.นักการภารโรง</p> <p>๔.ผู้ปกครอง</p> <p>๕.ชุมชน</p> <p>๖.นักเรียน</p>

รายการ	การดำเนินงานมาตรการเฝ้าระวังภัย ป้องกันการเกิดเหตุในสถานศึกษา	ผู้รับผิดชอบ
<p>มาตรการที่ ๑</p> <p>การเฝ้าระวังภัยป้องกันการเกิดเหตุในสถานศึกษา</p> <p>- ภัยบุคคล (ต่อ)</p>	<p>อบายมุข</p> <p>๑.กำหนดให้สถานศึกษา เป็นเขตปลอดอบายมุขทุกประเภท</p> <p>๒.จัดทำแผนผัง zoning เขตปลอดอบายมุข ร่วมกับชุมชน</p> <p>๓.จัดกิจกรรมเสริมสร้างความรู้และความตระหนักโทษภัยและปัญหาอบายมุข ที่มี ผลกระทบต่อการเรียน และความเป็นอยู่ของนักเรียน</p> <p>๔.มอบหมายครูประจำชั้น ติดตามสอดส่อง ดูแลพฤติกรรมของนักเรียน ในกลุ่มที่มีปัญหา และกลุ่มเสี่ยง ต้องรีบดำเนินการปรับเปลี่ยนพฤติกรรมในเบื้องต้น</p> <p>๕.สำรวจแหล่งอบายมุขหรือแหล่งมั่วสุม โดยจัดทำเป็นข้อมูลแผนที่ตั้งเพื่อการประสานกับ ครูผู้รับผิดชอบ ผู้ปกครองและเจ้าหน้าที่ตำรวจ</p> <p>๖.ขอความร่วมมือจากผู้ปกครองช่วยกวดขัน ดูแลบุตรหลานอย่างใกล้ชิด ทั้งการเรียน การใช้จ่ายเงิน การใช้โทรศัพท์ การออกเที่ยวเตร่ หรือการทำกิจกรรมนอกบ้าน รวมทั้งการใช้สื่อเทคโนโลยี ในครอบครัวไปในทางที่ไม่เหมาะสม</p> <p>๗.จัดตั้งกลุ่มเครือข่ายความร่วมมือระหว่างโรงเรียน ผู้ปกครอง ชุมชน ในการให้ข้อมูลข่าวสารและติดตามสอดส่อง ดูแลป้องกัน ไม่ให้นักเรียนไปมั่วสุมในแหล่งอบายมุขต่าง ๆ</p> <p>๘.จัดทำทะเบียนข้อมูลนักเรียนที่อยู่ในกลุ่มเสี่ยง</p> <p>๙.เชิญผู้ปกครองประชุมเพื่อหาแนวทางแก้ไขปัญหา และให้ความช่วยเหลืออย่างจริงจังร่วมกัน</p> <p>๑๐.จัดเจ้าหน้าที่ผู้รับผิดชอบในการออกตรวจตราตามแหล่งอบายมุขต่าง ๆ โดยการประสานความร่วมมือกับเจ้าหน้าที่ และหน่วยงานที่รับผิดชอบ หรือระหว่างสถานศึกษาด้วยกัน</p>	<p>๑.ผู้บริหารสถานศึกษา</p> <p>๒.ครู</p> <p>๓.นักการภารโรง</p> <p>๔.ผู้ปกครอง</p> <p>๕.ชุมชน</p> <p>๖.นักเรียน</p> <p>๗.เจ้าหน้าที่ตำรวจ</p> <p>๘.หน่วยงานที่เกี่ยวข้อง</p>

รายการ	การดำเนินงานมาตรการเฝ้าระวังภัย ป้องกันการเกิดเหตุในสถานศึกษา	ผู้รับผิดชอบ
<p>มาตรการที่ ๑ การเฝ้าระวังภัยป้องกันการเกิดเหตุในสถานศึกษา - ภัยบุคคล (ต่อ)</p>	<p>พฤติกรรมผู้สาว ๑.ให้ความรู้ความเข้าใจในการปฏิบัติตนและพฤติกรรมที่พึงประสงค์ด้านการวางตัวคบเพื่อนต่างเพศ และจัดการเรียนการสอนเรื่องเพศศึกษา ๒.มอบหมายครูประจำชั้น ให้คำปรึกษาแก่นักเรียน ๓.จัดบรรยากาศและสิ่งแวดล้อมในโรงเรียนให้ปลอดภัย โปร่ง ไม่มีมุมอับ อันจะส่งผลต่อพฤติกรรมในทางที่ไม่เหมาะสมของนักเรียน ๔.กำกับติดตามดูแลการปฏิบัติหน้าที่ของครูเวรประจำวัน ๕.สร้างเครือข่ายประสานความร่วมมือระหว่างเครือข่าย ผู้ปกครอง ชุมชนและโรงเรียนในการแจ้งเบาะแส ๖.เมื่อนักเรียนประสบปัญหาให้สถานศึกษามอบหมาย ผู้รับผิดชอบ สืบหาข้อเท็จจริงและดำเนินการแก้ไขในกรณีที่เป็นปัญหาร้ายแรง ให้ผู้บังคับบัญชารายงานตามลำดับขั้นตอน ๗.ประสานงานเชิญผู้ปกครองมารับทราบปัญหาและร่วมมือ ช่วยกันแก้ไขปัญหา ปรับเปลี่ยนพฤติกรรมไปในทางที่เหมาะสม ๘.ติดตาม กำกับ ดูแลนักเรียนที่มีพฤติกรรมไม่เหมาะสม</p>	<p>๑.ผู้บริหารสถานศึกษา ๒.ครู ๓.นักการภารโรง ๔.ผู้ปกครอง ๕.ชุมชน ๖.นักเรียน</p>
	<p>ความเสียหายต่อทรัพย์สินของทางราชการ ๑.แต่งตั้งคณะกรรมการป้องกันความเสียหายต่อทรัพย์สินของทางราชการ ๒.จัดให้มีนักการภารโรงปฏิบัติหน้าที่เวรทั้งในเวลากลางวันและกลางคืน ๓.จัดทำมาตรการป้องกันความเสียหายต่อทรัพย์สินของทางราชการ ๔.สร้างเครือข่ายประสานความร่วมมือระหว่างเจ้าหน้าที่ฝ่ายปกครอง ชุมชนในการเฝ้าระวังเหตุ ๕.สำรวจจุดเสี่ยงบริเวณโดยรอบสถานศึกษา ๖.กำหนดจุดเปิดปิดไฟฟ้าส่องสว่างและกล้องวงจรปิดภายในสถานศึกษา ๗.ติดตั้งอุปกรณ์ไฟฟ้าส่องสว่างและกล้องวงจรปิด ๘.จัดให้มีการบำรุงดูแลรักษาระบบไฟฟ้าส่องสว่างและอุปกรณ์รักษาความปลอดภัยอย่างสม่ำเสมอ ๙.จัดให้มีการประชุมคณะกรรมการป้องกันความเสียหายต่อทรัพย์สินของทางราชการเพื่อติดตาม กำกับ ดูแลทรัพย์สินของทางราชการต่อไป</p>	<p>๑.ผู้บริหารสถานศึกษา ๒.ครู ๓.นักการภารโรง ๔.เจ้าหน้าที่ฝ่ายปกครอง ๕.ชุมชน ๖.นักเรียน</p>

มาตรการที่ ๑ การเฝ้าระวังภัยป้องกันการเกิดเหตุในสถานศึกษา



กระบวนการดำเนินงานการเฝ้าระวังภัยป้องกันการเกิดเหตุในสถานศึกษา

การดำเนินการการเฝ้าระวังภัยป้องกันการเกิดเหตุในสถานศึกษาเป็นกระบวนการที่มีขั้นตอน วิธีการ ปฏิบัติงานและเครื่องมือ โดยมีผู้บริหารสถานศึกษา ครูเป็นบุคลากรหลักในการดำเนินงาน และบุคลากรทุกฝ่ายที่เกี่ยวข้องทั้งในและนอกสถานศึกษา ได้แก่ ผู้ปกครอง ชุมชน คณะกรรมการสถานศึกษาขั้นพื้นฐานมีส่วนร่วมในการเฝ้าระวังภัยป้องกันการเกิดเหตุในสถานศึกษา ซึ่งมีกระบวนการ ดังต่อไปนี้

๑. แต่งตั้งคณะกรรมการดำเนินการตามโครงการ
๒. นำข้อมูลการปฏิบัติงานโครงการมาวิเคราะห์บริบทและปัญหา ประชุมวางแผนการแก้ปัญหาตามข้อมูลการปฏิบัติงานตามโครงการของปีการศึกษาที่ผ่านมา
๓. แก้ไข ปรับปรุง จัดตั้งโครงการเพื่อแก้ไขและป้องกันปัญหาที่เกิดขึ้น ทั้งที่เกิดขึ้นแล้ว และที่อาจเกิดขึ้นในอนาคต
๔. จัดกิจกรรมตามโครงการที่ได้วางแผนไว้
๕. จัดเก็บข้อมูล วิเคราะห์ข้อมูลและสรุปโครงการ และนำผลข้อมูลที่ได้ไปใช้ในการวิเคราะห์บริบทและปัญหา เพื่อแก้ไข ปรับปรุง จัดตั้งโครงการเพื่อแก้ไขและป้องกันปัญหาที่เกิดขึ้น ทั้งที่เกิดขึ้นแล้ว และที่อาจเกิดขึ้นในอนาคต
๖. รายงานผลการดำเนินงานตามกิจกรรมโครงการแก่ สำนักงานเขตพื้นที่การศึกษามัธยมศึกษา ลำปาง ลำพูน

มาตรการที่ ๒ การเผชิญเหตุ และลดความรุนแรงของข่าว

๑. การบริหารจัดการและแก้ไขให้ความช่วยเหลือหากเกิดเหตุ

แนวทางการดำเนินงาน

๑) สถานศึกษามีแนวทางปฏิบัติการจัดการหรือการระงับเหตุ การช่วยเหลือเมื่อเกิดเหตุในสถานศึกษา

๒) สร้างความตระหนัก สื่อสารสร้างการรับรู้แนวทางปฏิบัติการหรือการระงับเหตุ การช่วยเหลือเมื่อเกิดเหตุ ทั้งภายในและภายนอกสถานศึกษา

๓) เตรียมบุคลากรและเครื่องมือให้พร้อมรับสถานการณ์ เช่นการซ้อมแผนเผชิญเหตุ การเตรียมปฐมพยาบาล เป็นต้น

๒. การประเมินสถานการณ์และการช่วยเหลือเบื้องต้น

แนวทางการดำเนินงาน

๑) ตรวจสอบข้อมูลเบื้องต้น ประเมินสถานการณ์ และคัดกรอง ให้ความช่วยเหลือผู้เรียนและผู้ได้รับผลกระทบในสถานศึกษา

๒) ให้ความช่วยเหลือเบื้องต้นกับผู้เรียนและผู้ได้รับผลกระทบในสถานศึกษา เพื่อให้ผู้ประสบเหตุ มีความปลอดภัยหรือลดอัตราความรุนแรงของเหตุการณ์ลง

๓) กำหนดขั้นตอนและวิธีการแจ้งเหตุหรือระงับเหตุ สามารถช่วยเหลือด้านร่างกายและจิตใจ พร้อมประเมินสถานการณ์เบื้องต้นได้ทันที

๔) ผู้ที่ได้รับแจ้งเหตุ ดำเนินการช่วยเหลือด้านร่างกายและจิตใจพร้อมประเมินสถานการณ์เบื้องต้นโดยทันที

๓. การจัดการลดความรุนแรงของข่าวและประสานความร่วมมือกับหน่วยงานที่เกี่ยวข้อง

แนวทางการดำเนินงาน

๑) กำหนดตัวบุคคลผู้ให้ข่าว เพื่อสร้างความเข้าใจในทิศทางเดียวกัน

๒) สถานศึกษาระงับเหตุ ช่วยเหลือเมื่อเกิดเหตุในสถานศึกษา เช่น การรับฟัง การเจรจาต่อรอง การเก็บข้อมูล เป็นต้น

๓) กำหนดช่องทางประสานพิเศษ เพื่อขอการสนับสนุนช่วยเหลือ จากหน่วยงานต่าง ๆ เมื่อมีภาวะวิกฤตเกิดขึ้น เช่น สถานพยาบาล สถานีตำรวจ สถาบันจิตวิทยา เป็นต้น

๔. ส่งต่อผู้เรียนและผู้ได้รับผลกระทบที่ชัดเจน (กรณีที่ต้อง)

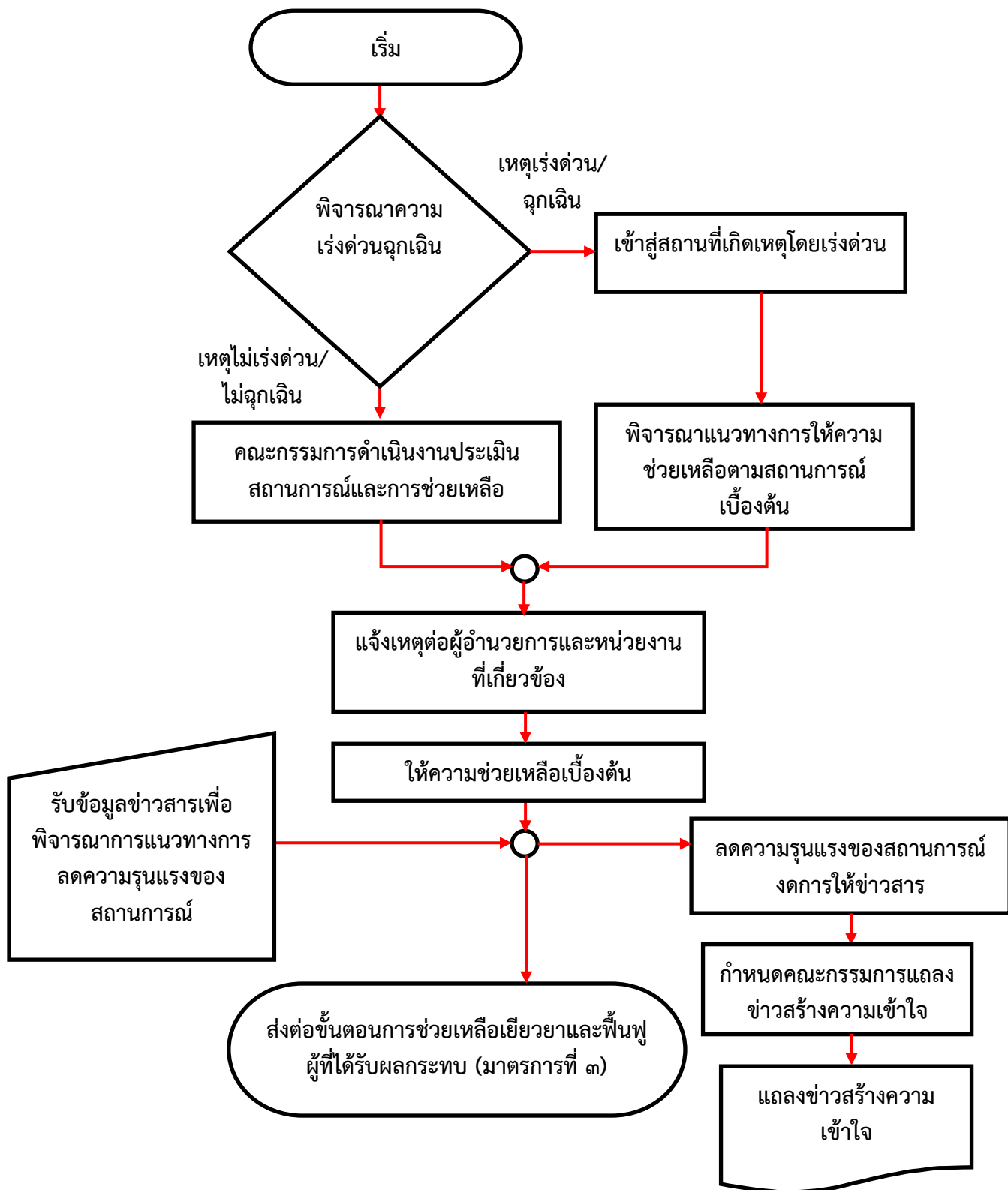
แนวทางการดำเนินงาน

๑) กำหนดขั้นตอนการส่งต่อที่ชัดเจน เป็นการเฉพาะกับสถานการณ์ เพื่อให้ผู้ประสบเหตุได้รับการบำบัดรักษา ทั้งด้านร่างกายและจิตใจ จากผู้เชี่ยวชาญเฉพาะทาง เช่น บ้านพักเด็กและครอบครัว

๒) ประสาน ติดตาม และประเมินสถานการณ์และสภาพจิตใจของนักเรียนหลังได้รับการดูแลช่วยเหลือ

มาตรการระหว่างเผชิญเหตุและการแก้ปัญหา	กระบวนการ/แนวทางการดำเนินงาน
๑. จัดการและแก้ไขให้ความช่วยเหลือหากเกิดเหตุการณ์	<p>๑. สถานศึกษามีแนวทางการปฏิบัติการจัดการหรือการระงับเหตุการณ์ช่วยเหลือเมื่อเกิดเหตุในสถานศึกษา</p> <p>๒. สร้างความตระหนัก ประชาสัมพันธ์ และสร้างการรับรู้แนวปฏิบัติการจัดการและการช่วยเหลือทั้งภายในและภายนอกสถานศึกษา</p> <p>๓. เตรียมบุคลากร และเครื่องมือให้พร้อมรับสถานการณ์ เช่น การซ้อมดับเพลิง การซ้อมหนีไฟ การปฐมพยาบาลเบื้องต้น เป็นต้น</p>
๒. คัดกรองและช่วยเหลือเบื้องต้นในสถานศึกษา	<p>๑. ตรวจสอบข้อทูลเบื้องต้น ประเมินสถานการณ์ และคัดกรองให้การช่วยเหลือผู้เรียนและผู้ได้รับผลกระทบในสถานศึกษา</p> <p>๒. ให้การช่วยเหลือเบื้องต้นกับผู้เรียนและผู้ได้รับผลกระทบในสถานศึกษา เพื่อให้ผู้ประสบเหตุมีความปลอดภัยหรือลดอัตราความรุนแรง ของเหตุการณ์ลง</p> <p>๓. กำหนดขั้นตอนและวิธีการแจ้งเหตุหรือระงับเหตุ สามารถช่วยเหลือด้านร่างกายและจิตใจ พร้อมประเมินสถานการณ์เบื้องต้นได้ทันที</p> <p>๔. ผู้ที่ได้รับแจ้งเหตุ ดำเนินการช่วยเหลือด้านร่างกายและจิตใจ พร้อมประเมินสถานการณ์เบื้องต้นโดยทันที</p>
๓. จัดการและประสานความร่วมมือกับหน่วยงานที่เกี่ยวข้อง	<p>๑. กำหนดช่องทางประสานพิเศษเพื่อขอการสนับสนุนช่วยเหลือจากหน่วยงานต่างๆ เมื่อมีภาวะวิกฤติเกิดขึ้น เช่น สถานพยาบาล สถานีตำรวจ สถาบันจิตวิทยา เป็นต้น</p> <p>๒. สถานศึกษาระงับเหตุ ช่วยเหลือเมื่อเกิดเหตุในสถานศึกษา เช่น การรับฟัง การเจรจาต่อรอง การเก็บข้อมูล เป็นต้น</p>
๔. ส่งต่อผู้เรียนและผู้ได้รับผลกระทบที่ชัดเจน (กรณีส่งต่อ)	มีขั้นตอนส่งต่อที่ชัดเจน เป็นการเฉพาะกับสถานการณ์ เพื่อให้ผู้ประสบเหตุได้รับการบำบัดรักษา ทั้งด้านร่างกายและจิตใจ จากผู้เชี่ยวชาญเฉพาะทาง
๕. ติดตามและประสานงานในการประเมินสภาพจิตใจของนักเรียน	มีการประสานงาน ติดตาม และประเมินสถานการณ์หลังได้รับการดูแลช่วยเหลือ

มาตรการที่ ๒ การเผชิญเหตุ และลดความรุนแรงของข่าว



กระบวนการดำเนินงานการเผชิญเหตุ และลดความรุนแรงของข่าว

การดำเนินการเผชิญเหตุ และลดความรุนแรงของข่าวเป็นกระบวนการที่มีขั้นตอน วิธีการปฏิบัติงาน และเครื่องมือ โดยมีผู้บริหารสถานศึกษา ครูเป็นบุคลากรหลักในการดำเนินงาน และบุคลากรทุกฝ่ายที่เกี่ยวข้องทั้งในและนอกสถานศึกษา ได้แก่ ผู้ปกครอง ชุมชน คณะกรรมการสถานศึกษาขั้นพื้นฐานมีส่วนร่วมในการเผชิญเหตุ และลดความรุนแรงของข่าว ซึ่งมีกระบวนการ ดังต่อไปนี้

๑. พิจารณาความเร่งด่วนของเหตุที่เกิดขึ้น

๑.๑ หากเหตุเร่งด่วน ชุกฉุน มีมาตรการดังนี้

- เข้าสู่สถานที่เกิดเหตุโดยเร่งด่วน
- พิจารณาแนวทางการให้ความช่วยเหลือตามสถานการณ์

๑.๒ หากเหตุไม่เร่งด่วน ไม่ฉุกฉุน มีมาตรการดังนี้

- คณะกรรมการดำเนินงานประเมินสถานการณ์และการช่วยเหลือ

๒. แจ้งเหตุต่อผู้อำนวยการหรือหน่วยงานที่เกี่ยวข้อง

๓. ให้ความช่วยเหลือเบื้องต้น พร้อมรับข้อมูลข่าวสารเพื่อพิจารณาแนวทางการลดความรุนแรงของสถานการณ์จากศูนย์ประสานงานเก็บข้อมูล

๔. ส่งต่อมาตรการที่ ๓ เพื่อช่วยเหลือเยียวยาและฟื้นฟูผู้ที่ได้รับผลกระทบ

๕. ลดความรุนแรงของสถานการณ์ และงดการให้ข่าวสาร ตามมาตรการที่ ๒

๖. กำหนดคณะกรรมการแถลงข่าวสร้างความเข้าใจ

๗. จัดแถลงข่าวเพื่อสร้างความเข้าใจด้วยข้อมูลที่ตรงกัน และลดความรุนแรงของสถานการณ์

มาตรการที่ ๓ การช่วยเหลือ เยียวยาและฟื้นฟูผู้ที่ได้รับผลกระทบ

๑. การช่วยเหลือเร่งด่วน

แนวทางการดำเนินงาน

๑) คณะกรรมการที่ได้รับแต่งตั้งลงพื้นที่ให้การช่วยเหลือ เยียวยาและฟื้นฟูผู้ที่ได้รับผลกระทบ

๑.๑ ระดับสถานศึกษา

๑.๒ ระดับเขตพื้นที่การศึกษา

๑.๓ ระดับสำนักงานคณะกรรมการการศึกษาขั้นพื้นฐาน

๒) ตรวจสอบสภาพปัญหาที่เกิดขึ้นตามความเป็นจริง

๓) ประสานองค์กรหรือหน่วยงานที่เกี่ยวข้อง เพื่อให้ผู้เรียนและผู้ได้รับผลกระทบได้รับสิทธิประโยชน์พึงมี เช่น เงินประกันสังคม ประกันชีวิต เป็นต้น

๒. การเยียวยา ฟื้นฟู หลังจากสถานการณ์เข้าสู่ภาวะปกติ

แนวทางการดำเนินงาน

๑) คณะกรรมการที่ได้รับแต่งตั้งลงพื้นที่เพื่อกำกับติดตาม เยี่ยมผู้ที่ได้รับผลกระทบ

๒) สรุปรวบรวมข้อเท็จจริงผู้ที่ได้รับผลกระทบจากการเกิดเหตุ

๓) เฝ้าระวังและป้องกัน เพื่อไม่ให้เกิดเหตุซ้ำ

๔) สถานศึกษากำหนดแนวทางในการช่วยเหลือ ผู้เรียนและผู้ได้รับผลกระทบ ที่สามารถตรวจสอบได้ อาทิ การจัดตั้งกองทุนเพื่อช่วยเหลือผู้ประสบภัย การขอรับบริจาค

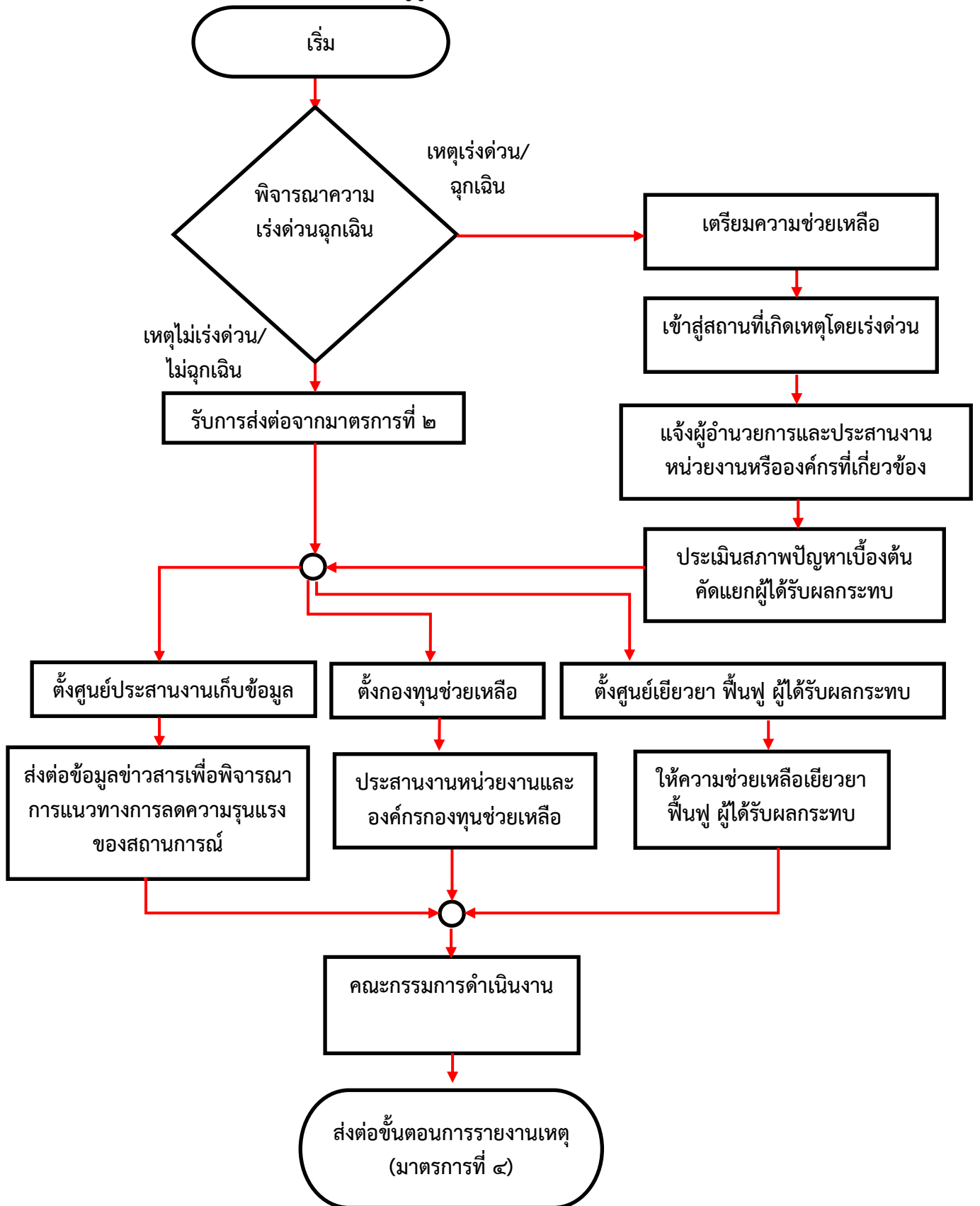
๕) กำหนดหลักเกณฑ์และวิธีการในการช่วยเหลือตามความเหมาะสมแก่เหตุที่เกิดขึ้นกับผู้เรียนและผู้ได้รับผลกระทบ ด้านการจ่ายเงินช่วยเหลือผู้เสียชีวิต และผู้บาดเจ็บตามสิทธิประโยชน์ทางกฎหมาย

๖) จัดกิจกรรมพัฒนาความฉลาดทางอารมณ์และสังคม เพื่อสร้างความภาคภูมิใจและรู้สึกมีคุณค่าในตนเอง

๗) จัดตั้งศูนย์ช่วยเหลือเยียวยาฟื้นฟูจิตใจ (การให้คำปรึกษา)

มาตรการระหว่างเผชิญเหตุและการแก้ปัญหา	กระบวนการ/แนวทางการดำเนินงาน
๑. มาตรการช่วยเหลือ เยียวยา ฟื้นฟูจิตใจ ผู้ได้รับผลกระทบ	๑. ด้านการจ่ายเงินช่วยเหลือผู้เสียชีวิตและผู้บาดเจ็บตามสิทธิประโยชน์ทางกฎหมาย ๒. จัดกิจกรรมพัฒนาความฉลาดทางอารมณ์และสังคม เพื่อสร้างความภาคภูมิใจและรู้สึกมีคุณค่าในตนเอง ๓. จัดตั้งศูนย์ช่วยเหลือเยียวยาฟื้นฟูจิตใจ (การให้คำปรึกษา)
๒. ประสานทำความเข้าใจตามสถานการณ์ และความเหมาะสมให้ ผู้ที่เกี่ยวข้องทราบ	๑. สถานศึกษากำหนดแนวทางในการช่วยเหลือ ผู้เรียนและผู้ได้รับผลกระทบ ที่สามารถตรวจสอบได้ อาทิ การจัดตั้งกองทุนเพื่อช่วยเหลือ ผู้ประสบภัย การขอรับบริจาค ๒. กำหนดหลักเกณฑ์และวิธีการในการช่วยเหลือตามความเหมาะสมแก่เหตุที่เกิดขึ้นกับผู้เรียนและผู้ได้รับผลกระทบ ๓. ประสานองค์กรหรือหน่วยงานที่เกี่ยวข้อง เพื่อให้ผู้เรียนและผู้ได้รับผลกระทบได้รับสิทธิประโยชน์พึงมี เช่น เงินประกันสังคม ประกันชีวิต เป็นต้น

มาตรการที่ ๓ การช่วยเหลือ เยียวยาและฟื้นฟูผู้ที่ได้รับผลกระทบ



กระบวนการดำเนินงานการช่วยเหลือ เยียวยาและฟื้นฟูผู้ที่ได้รับผลกระทบ

การดำเนินการช่วยเหลือ เยียวยาและฟื้นฟูผู้ที่ได้รับผลกระทบเป็นกระบวนการที่มีขั้นตอน วิธีการปฏิบัติงานและเครื่องมือ โดยมีผู้บริหารสถานศึกษา ครูเป็นบุคลากรหลักในการดำเนินงาน และบุคลากรทุกฝ่ายที่เกี่ยวข้องทั้งในและนอกสถานศึกษา ได้แก่ ผู้ปกครอง ชุมชน คณะกรรมการสถานศึกษาขั้นพื้นฐานมีส่วนร่วมในการช่วยเหลือ เยียวยาและฟื้นฟูผู้ที่ได้รับผลกระทบซึ่งมีกระบวนการ ดังต่อไปนี้

๑. พิจารณาความเร่งด่วนของเหตุที่เกิดขึ้น

๑.๑ หากเหตุเร่งด่วน ชุกฉุน มีมาตรการดังนี้

- เตรียมความช่วยเหลือสำหรับเหตุการณ์ที่เกิดขึ้น เช่น อุบัติเหตุในสถานศึกษา จัดเตรียมอุปกรณ์ปฐมพยาบาลเบื้องต้น

- เข้าสู่สถานที่เกิดเหตุโดยเร่งด่วน

- แจ้งผู้อำนวยการและประสานงานหน่วยงานและองค์กรที่เกี่ยวข้อง เช่น โรงพยาบาล

- ประเมินสภาพปัญหาเบื้องต้นคัดแยกผู้ได้รับผลกระทบ

๑.๒ หากเหตุไม่เร่งด่วน ไม่ชุกฉุน มีมาตรการดังนี้

- รับการส่งต่อจากมาตรการที่ ๒ การเผชิญเหตุ และลดความรุนแรงของข่าว

๒. จัดตั้งศูนย์และกองทุนเพื่อดำเนินการช่วยเหลือ เยียวยาและฟื้นฟูผู้ที่ได้รับผลกระทบ

๒.๑ ตั้งศูนย์ประสานงานเก็บข้อมูล

- ส่งต่อข้อมูลข่าวสารเพื่อพิจารณาแนวทางการลดความรุนแรงของสถานการณ์

๒.๒ ตั้งกองทุนช่วยเหลือ

- ประสานงานหน่วยงานและองค์กรกองทุนช่วยเหลือ

๒.๓ ตั้งศูนย์เยียวยา ฟื้นฟู ผู้ได้รับผลกระทบ

- ให้ความช่วยเหลือเยียวยา ฟื้นฟู ผู้ได้รับผลกระทบ

๓. รับข้อมูลจากศูนย์และกองทุนเพื่อพิจารณาการรายงานเหตุ

๔. ส่งต่อมาตรการที่ ๔ การรายงานเหตุ

มาตรการที่ ๔ การรายงานเหตุ

๑. รายงานระหว่างการประสบเหตุ

๑) กรณีฉุกเฉิน

๒) กรณีไม่ฉุกเฉิน

แนวทางดำเนินงาน

๑) กรณีฉุกเฉิน (ประสบเหตุซึ่งหน้าหรือกรณีเป็นข่าว)

- รายงานต้นสังกัดทราบทันที
- ติดตามผลจากเหตุที่เกิดขึ้นอย่างใกล้ชิดและรายงานเป็นระยะ

๒) กรณีไม่ฉุกเฉิน

- รายงานผู้บังคับบัญชาตามลำดับ
- บันทึกข้อมูลในแบบรายงานที่สถานศึกษากำหนด

๒. รายงานหลังประสบเหตุ

แนวทางดำเนินงาน

๑) รายงานผลการดำเนินการ

๒) รายงานผลการประสานความร่วมมือกับหน่วยงานอื่นที่เกี่ยวข้อง

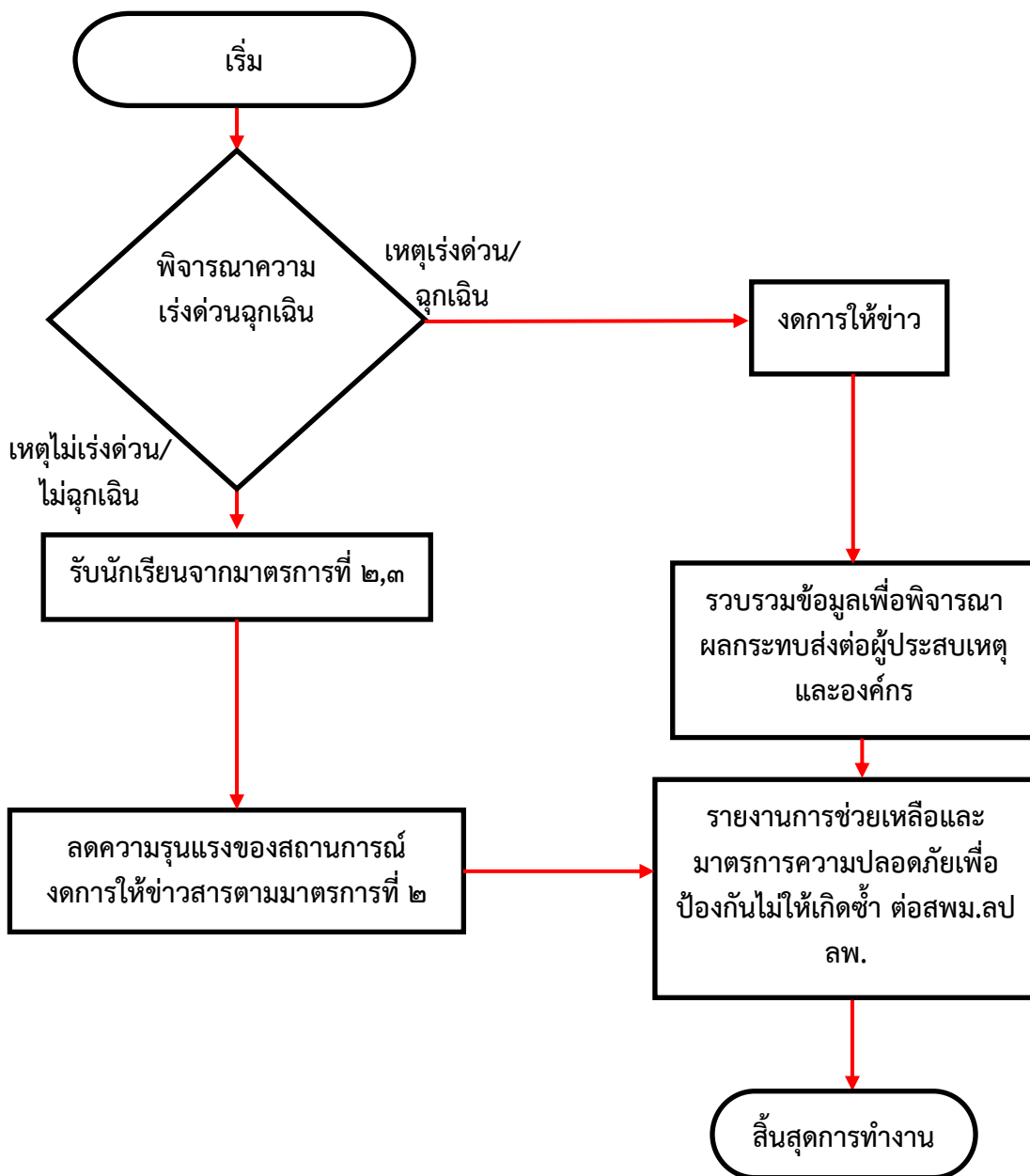
๓. การติดตามและประเมินผลตามมาตรการ

แนวทางดำเนินงาน

รายงานการติดตามและประเมินผลมาตรการการขับเคลื่อนการเฝ้าระวังเพื่อป้องกันภัยในสถานศึกษา พร้อมทั้งจัดเก็บข้อมูลอย่างเป็นระบบ

มาตรการระหว่างเผชิญเหตุและการแก้ปัญหา	กระบวนการ/แนวทางการดำเนินงาน
๑. รายงานระหว่างประสบเหตุ ๑.๑ กรณีฉุกเฉิน ๑.๒ กรณีไม่ฉุกเฉิน	๑.๑ กรณีฉุกเฉิน (ประสบเหตุซึ่งหน้าหรือกรณีเป็นข่าว) - รายงานต้นสังกัดทราบทันที - ติดตามจากเหตุที่เกิดขึ้นอย่างใกล้ชิดและรายงานเป็นระยะ ๑.๒ กรณีไม่ฉุกเฉิน - รายงานผู้บังคับบัญชาตามลำดับ - บันทึกข้อมูลในแบบรายงานที่สถานศึกษากำหนด
๒. รายงานหลังประสบเหตุ	- รายงานผลการดำเนินงาน - รายงานผลการประสานความร่วมมือกับหน่วยงานอื่นที่เกี่ยวข้อง
๓. การติดตามและประเมินผลมาตรการการรักษาความปลอดภัยในสถานศึกษา	รายงานการติดตามและประเมินผลมาตรการการรักษาความปลอดภัยในสถานศึกษา พร้อมทั้งจัดเก็บข้อมูลอย่างเป็นระบบ - มีการประชุมวางแผนร่วมกันในหน่วยงานที่เกี่ยวข้อง - นำมติในที่ประชุมมากำหนดมาตรการการรักษาความปลอดภัยในสถานศึกษา

มาตรการที่ ๔ การรายงานเหตุ



กระบวนการดำเนินงานการรายงานเหตุ

การดำเนินการการรายงานเหตุเป็นกระบวนการที่มีขั้นตอน วิธีการปฏิบัติงานและเครื่องมือ โดยมีผู้บริหารสถานศึกษา ครูเป็นบุคลากรหลักในการดำเนินงาน และบุคลากรทุกฝ่ายที่เกี่ยวข้องทั้งในและนอกสถานศึกษา ได้แก่ ผู้ปกครอง ชุมชน คณะกรรมการสถานศึกษาขั้นพื้นฐานมีส่วนร่วมในการรายงานเหตุ ซึ่งมีกระบวนการ ดังต่อไปนี้

๑. พิจารณาความแรงถ้วนของเหตุที่เกิดขึ้น

๑.๑ หากเหตุแรงถ้วน ถูกฉ้อฉล มีมาตรการดังนี้

- งดการให้ข่าว
- รวบรวมข้อมูลเพื่อพิจารณาผลกระทบส่งต่อผู้ประสบเหตุและองค์กร

๑.๒ หากเหตุไม่แรงถ้วน ไม่ฉ้อฉล มีมาตรการดังนี้

- ให้นักเรียนจากมาตรการที่ ๒,๓
- ลดความรุนแรงของสถานการณ์ งดการให้ข่าวสารตามมาตรการที่ ๒

๒. รายงานการช่วยเหลือและมาตรการความปลอดภัยเพื่อป้องกันไม่ให้เกิดเหตุซ้ำ ต่อสำนักงานเขตพื้นที่การศึกษามัธยมศึกษาลำปาง ลำพูน

กฎหมายที่เกี่ยวข้อง

- พระราชบัญญัติการศึกษาแห่งชาติ พ.ศ.๒๕๔๒ และที่แก้ไขเพิ่มเติม (ฉบับที่ ๒) พ.ศ.๒๕๔๕
- พระราชบัญญัติคุ้มครองเด็ก พ.ศ.๒๕๔๖ พร้อมทั้งนโยบายของสำนักงานคณะกรรมการการศึกษาขั้นพื้นฐาน